

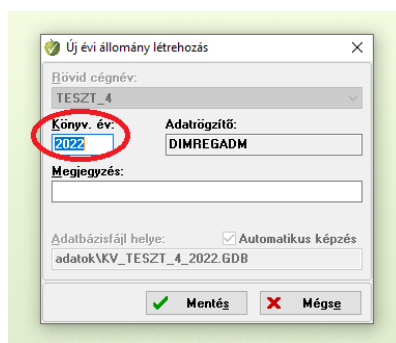
## A DigitAudit program új verziójában végrehajtott fejlesztések

2022.06

### 1. AuditDok

#### 1.1. 2022. évi verzió

Megnyithatók a 2022. évi cégek, elérhetőek **Fastruktúra** fejezetek, **Munkalapok**.




#### 1.2. KK modullal – Kockázatbecslés

##### 1.2.1. Megelőző évi szerkesztések átvétele

A **KK modul** használata egy hatékonyságnövelő lehetőséggel bővült. A **KK modult** alkalmazó felhasználóknak lehetőségük van megelőző évi szerkesztések átvételére 2022-ben, amennyiben a megbízásuk folytatódik.



Az átvételt a **KK Modul** 2022. évi az első megnyitásakor kell eldönteni, de lehetőség van az **Export KK XML** és **Import KK XML** parancsok (  ) használatával a későbbi átvételre is. A tárgyévű alkalmazást ellenőrizni szükséges, ha kell módosítani lehet. Ezzel az eszközzel átmásolásra kerülnek

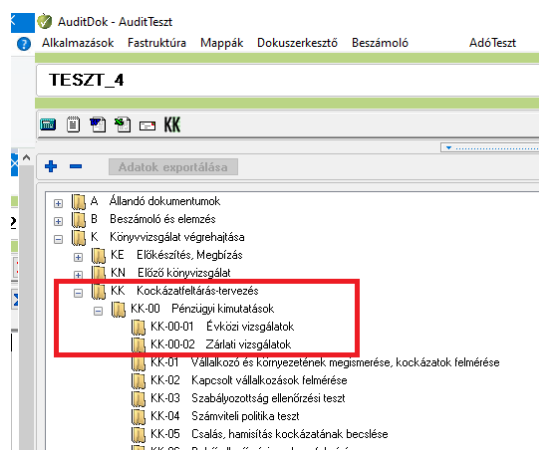
- a megelőző évben megfogalmazott kockázati források és következmények,
- az állításokra vonatkoztatások (Teljesség, Létezés, Pontosság és értékelés, Bemutató, Átfogó)
- a kockázati szintre vonatkozó döntések (Alacsony, Közepes, Magas, Né)
- a kockázatra adott könyvvizsgálói válaszok (Kontroll tesztek, Adatok elemzése, Adatok tesztelése)

**Fontos kiemelni, hogy az átvett szerkesztéseket a konkrét tárgyévi körülményekhez kell alkalmazni a felhasználók felelős hozzáállásával. Az átvett szövegeket, értékeléseket felül kell vizsgálni és ha szükséges módosítani kell. A megelőző évi jóváhagyások nem kerülnek átvételre, ezzel az eszközzel minden esetben a tárgyévi kockázatbecslési szerkesztéseket, értékeléseket ellenőrizhetjük és hagyjuk jóvá.**

## 1.2.2. Pénzügyi kimutatásokra vonatkozó fejezet

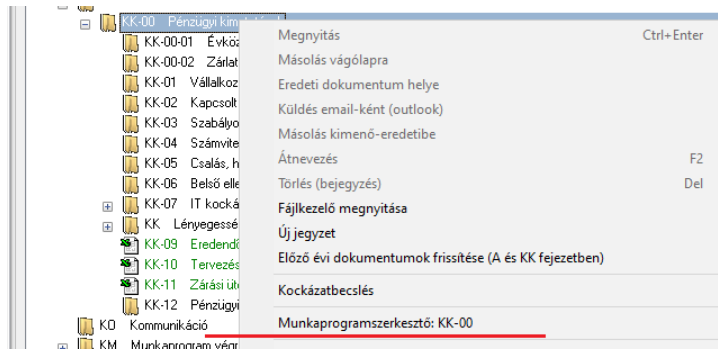
### 1.2.1.1. KK-00 Pénzügyi kimutatások

A kockázatbecslés pénzügyi kimutatások szintjére vonatkozó fejezete kiemelésre került a **Dokumentumkezelő/Fastruktúra**ban, a **KK Kockázattelátás-tervezés** fejezeten belül **KK-00 Pénzügyi kimutatások** kóddal és elnevezéssel.



### 1.2.1.2. Pénzügyi kimutatásokra vonatkozó Munkaprogramszerkesztés

A **KK-00 Pénzügyi kimutatások** fejezethez **Évközi**, - és **Zárleti vizsgálatok** munkavégzéséhez kapcsoló **Munkaprogramszerkesztésre** van lehetőség a fejezet címére kattintás és a jobbegér menüsorban megjelenő **Munkaprogramszerkesztő: KK-00** menüpont megnyitásával.



A **Munkaprogramszerkesztő** használata megegyezik a mérleg és eredménykimutatás fejezeteknél alkalmazott eszközzel. A feladatok meghatározását sablonok megfogalmazása segíti, melyet szükség szerint szövegszerkesztéssel módosíthatunk, bővíthetünk és törölhetünk a jobbegérrel megjelenő parancsokkal.

**DOKUMENTUMKEZELŐ** 2022

Betűméret 12

**Cégév munkaprogram szerkesztés**

KK-00 Pénzügyi kimutatások

Sorsz	R/Nem	Állítás	Típus	Feladat	Módszer	Megjegyzés
1	Releváns	Át	0	Rögzítse és értékelje a tárgyévvel megelőző évi adatokat, állapítsa meg az üzleti célokat, termelési és logisztikai kapacitásokat.	Szemrevételezés, Adatrögzítés, Értékelés, Elemzés	Előkészítés
2	Releváns	Át	0	Elemmezze és értékelje a gazdasági mutatókat, a vállalkozás folytatása elvének érvényesülését.	, , Értékelés, Elemzés	Előkészítés
3	Releváns	Át	0	KK - Rögzítse és értékelje a tisztesség és az etikai értékek közvetítésének módját, színvonalát, hatékonyságát.	Szemrevételezés, Adatrögzítés, Értékelés,	Kontrollkörnyezet
4	Releváns	Át	0	KK - Értékelje a hozzáértés iránti elkötelezettséget.	Szemrevételezés, , Értékelés,	Kontrollkörnyezet
5	Releváns	Át	0	KK - Értékelje az irányítással megbízott személyek részvételét a lényeges gazdasági folyamatok előkészítése és végrehajtása során.	Szemrevételezés, , Értékelés,	Kontrollkörnyezet

Feladat beszúrás  
 Feladat törlés  
 Kockázati mátrix megnyitása

Az elfogadott munkafeladatokat a **Fastruktúrába, vagy saját sablonként** menthetünk el, melyet más cégévben is meghívhatunk.

AuditDok - AuditTeszt

Alkalmazások Fastruktúra Mappák Dokuszerkesztő Beszámoló AdóTeszt Audit XML Főkönyv Adatok tesztelése Számla XML Készlet >

**Verzió próba** **DOKUMENTUMKEZELŐ**

NEM LEZÁRT adatexport << Beillesztés Iktató Mun

Adatok exportálása Fastruktúra export Frissítés

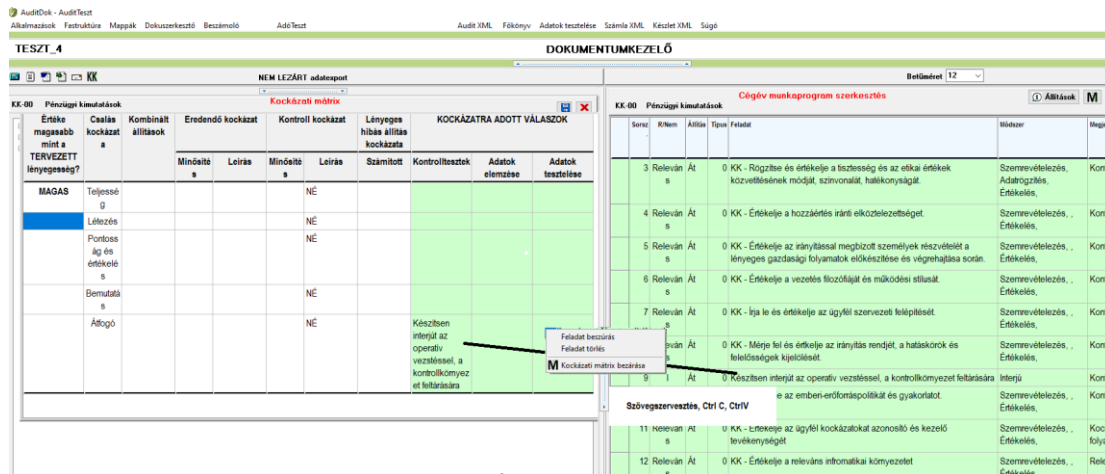
Beszámoló és elemzés  
 K Környezetvizsgálat végrehajtása  
 KE Előkészítés, Megbízás  
 KN Előző környezetvizsgálat  
 KK Kockázatfelkérés-tervezés  
 KK-00 Pénzügyi kimutatások  
 KK-00-03 Évközi vizsgálatok

1. Rögzítse és értékelje a tárgyévvel megelőző évi adatokat; állapítsa meg az üzleti célokat. Át
2. Elemmezze és értékelje a gazdasági mutatókat; a vállalkozás folytatása elvének érvényesülését. Át
3. KK - A tervezés keretében állapítsa meg a megbízás jellemzőit. Át
4. KK - A tervezés keretében mérje fel a kockázatokat; tervezze meg a vizsgálati módszerek típusait. Át
5. KK - A tervezés keretében állapítsa meg a lényegességi küszöbértékeket. Át
6. KK - A tervezés keretében állapítsa meg a környezetvizsgálati eljárások erőforrásait; ezek igénybevételeének területét és az időbeli ütemezéseket. Át
7. KK - Rögzítse és értékelje a tisztesség és az etikai értékek közvetítésének módját; színvonalát, hatékonyságát. Át
8. KK - Értékelje a hozzáértés iránti elkötelezettséget. Át
9. KK - Értékelje az irányítással megbízott személyek részvételét a lényeges gazdasági folyamatok előkészítése és végrehajtása során. Át
10. KK - Értékelje a vezetés filozófiáját és működési stílusát. Át

F Fájlnév

### 1.2.1.3. Kockázati mátrixban meghatározott válaszok átvétele a Munkaprogramszerkesztőbe

A munkafeladatokat a **KK modul/Kockázati mátrixban** megadott könyvvizsgálati válaszokkal lehet kiegészíteni, pontosítani. A kockázatbecslés könyvvizsgálati válaszainak és a munkafeladatok között megfogalmazott válaszok összhangját szövegszerkesztő, - és gyorsbillentyű (CtrlC, CtrlV, CtrlX) eszközök támogatják.

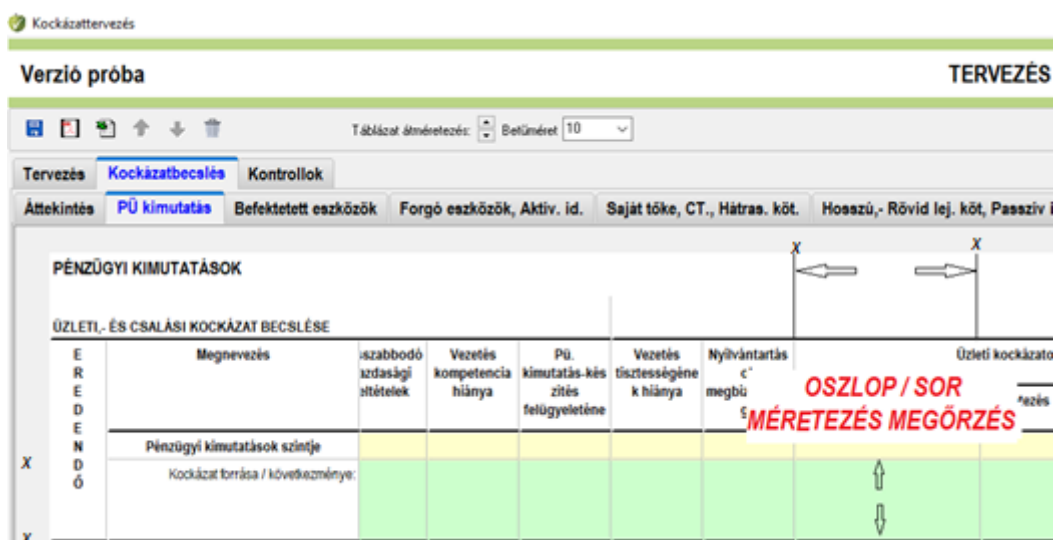


The screenshot shows the DigitAudit software interface. On the left, there is a 'Kockázati mátrix' (Risk Matrix) table with columns for 'Értéke magasabb mint a TERVEZETT lényegesség?' (Value higher than the planned significance?), 'Csalás kockázata' (Fraud risk), 'Kombinált állások' (Combined positions), 'Erendő kockázat' (Required risk), 'Kontroll kockázat' (Control risk), 'Lényeges hibás állítás kockázata' (Significant misstatement risk), and 'KOCKÁZATRA ADOTT VÁLASZOK' (Answers given to risks). The 'KOCKÁZATRA ADOTT VÁLASZOK' column is further divided into 'Kontrollszetek' (Controls), 'Adatok elemzése' (Data analysis), and 'Adatok tesztelése' (Data testing). A tooltip is visible over the 'Kockázati mátrix' table, indicating 'Feladat beírás' (Task entry) and 'Kockázati mátrix beírása' (Risk matrix entry).

On the right, there is a 'Pénzügyi kimutatások' (Financial statements) table with columns for 'Sorsz.' (Serial number), 'Rönm.' (Short name), 'Állás' (Position), 'Típus' (Type), 'Feltétel' (Condition), 'Módszer' (Method), and 'Megjegyz.' (Remarks). The table contains several rows of data related to financial statements and controls.

### 1.2.1.4. Technikai fejlesztések- szabad méretezés

Felhasználói igényként merült fel a **KK modul/Kockázatbecslés fülén** a szövegcellák szabad méretezési lehetősége, mely biztosíthatja a felhasználói felület jobb áttekinthetőségét a személyre szabás lehetőségét.

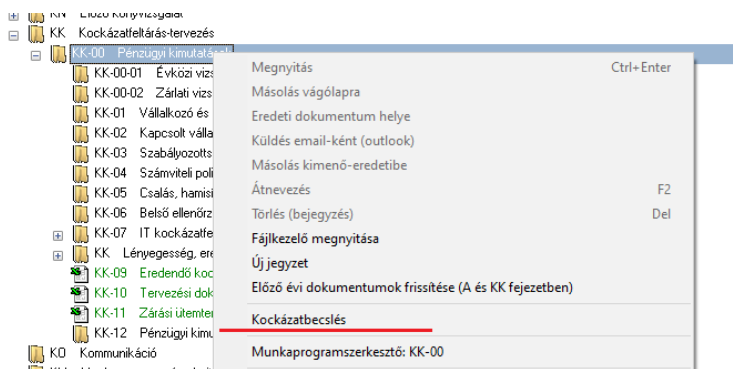


The screenshot shows the 'Verzió próba' (Version test) window in the DigitAudit software. The window has a 'TERVEZÉS' (Design) tab selected. Below the tab, there is a table titled 'PÉNZÜGYI KIMUTATÁSOK' (Financial statements) with columns for 'ÜZLETI- ÉS CSALÁSI KOCKÁZAT BECSLÉSE' (Business and fraud risk assessment), 'Megnevezés' (Name), 'szabódó üzleti állítások' (Variable business statements), 'Vezetés kompetencia hiánya' (Lack of management competence), 'Pü. kimutatás-készítés felügyelete' (Supervision of financial statement preparation), 'Vezetés tisztességének hiánya' (Lack of management integrity), 'Nyilvántartás megbí' (Accounting reliability), and 'Üzleti kockázato' (Business risk). The table contains several rows of data, including 'Pénzügyi kimutatások szintje' (Level of financial statements) and 'Kockázat forrása / következménye' (Source/Consequence of risk). A red text overlay on the table reads 'OSZLOP / SOR MÉRETEZÉS MEGŐRZÉS' (Column / Row size preservation). A tooltip is visible over the table, indicating 'Feladat beírás' (Task entry) and 'Kockázati mátrix beírása' (Risk matrix entry).

Ezzel az eszközzel a felhasználó a méretezésre kiválasztott cellára kattintás után, a táblázat tetején és bal oldalán, a szürke felületen egérrel megjelenő eszközzel képes a szükséges szélességet és magasságot oszlophoz vagy/és sorhoz rendelni, melyet a program rögzít. A beállított mértéket a felhasználó a kiválasztott sor/oszlop bármely cellájára kattintva és a jobbegér menüsoron megjelenő **Oszlopszélesség/Sormagasság alapértéke** paranccsal tudja visszavonni, amennyiben szükséges.

### 1.2.1.5. A KK modul elérésének bővítése

A kockázatbecslést támogató **KK modul** meghívását a **Fastruktúrában** a jobb egér menüben is lehetővé tettük, a **KK-00 Pénzügyi kimutatások** fejezetnél, valamint a **KM Mérleg** és a **KE Eredménykimutatás** tételek alfejezeteinél is. A **Fastruktúra** fejlécében a **KK ikonnal** és a **Beszámoló-kimutatások összeállítása** ablakban a **KK gombbal** történő elérés továbbra is megmaradt.



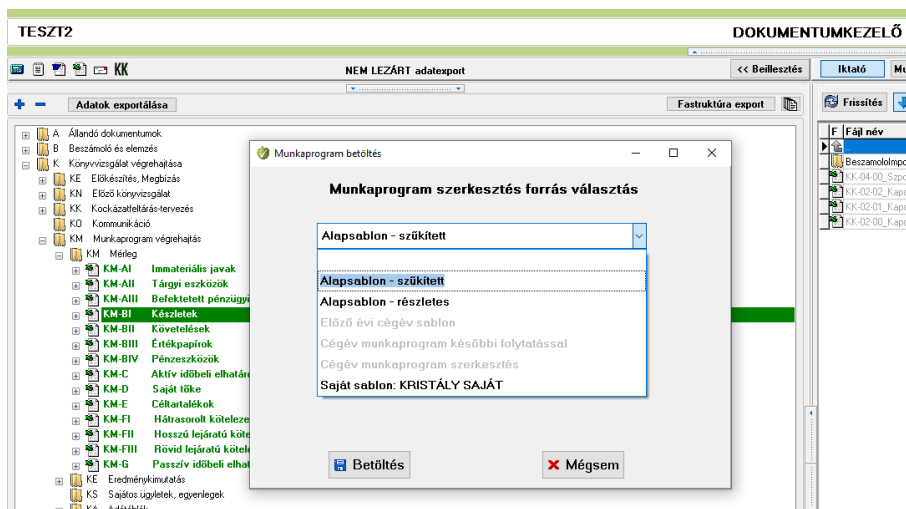
## 1.3. Munkalapok

2022. évi minta munkalapok elérhetők a **Dokumentumkezelő/Iktató** felületről. A **Munkalap** mintákon átvezetésre kerültek a használattal kapcsolatos tapasztalatok, melyek formai technikai módosításokat jelentettek.

A	B	C	D	E	F
1	KK-00-03	MUNKALAP			
2					
3	1. Rögzítse és értékelje a tárgyévet megelőző évi adatokat; állapítsa meg az üzleti céló	Fordulónap: 2022-12-31			
4	Ügyfél neve: TESZT2	TERV	TÉNY		
5	Készült: 2022. június 14.	1 571	2 056	Beszámoló szintű lényegesség	
6	Készítette: Választott könyvvizsgáló	75		Végrehajtási lényegesség %-a	
7	Jóváhagyta:	1 178	1 542	Végrehajtási lényegesség	
8	Ellenőrizte:	NE	NE	Specifikus lényegesség	
9	Ellenőrizte:	79	103	Eihanyagolható hiba	
10	ALACSONY a csalás kockázatának becslése.				
11	KÖZEPES az üzleti kockázatok becslése.				
12	ALACSONY a lényeges hibás állítás becslése.				
13	Cél:	Átfogó			
14	Feladat:	Rögzítse és értékelje a tárgyévet megelőző évi adatokat; állapítsa meg az üzleti célokat.			
15	Módszer:	Szemrevételezés Adatrögzítés Értékelés Elemzés			
16	Eredmény:				
17					
18	Következtetés:				
19					
20	0				
21					
22					
23					
24					

## 1.4. Munkaprogramszerkesztés

Munkaprogramban 2022-től megjelenik az **Alapsablon szűkített** változata, mely rövidített, egyszerűsített munkaprogram sablont tartalmaz.



## 1.5. Egyéb fejlesztések

- Kamarai adatszolgáltatás aktualizálása.
- Általános lekérdező főkönyvi szám keresőben a sorba rendezés a fejlécre kattintva is lehetséges.
- Fastruktúra dokumentum útvonala vágólapra másolható.

## 2. AuditIroda, AuditBeszámoló modulok

Elérhetőek a 2022. évi **Fastruktúra** fejezetek és dokumentumok.

---

**Megjegyzés:** Az AuditDok program egyes munkalapjain a lényegességi küszöbérték hibásan jelent meg a 2021 évi cégévekben. A javítás szükségessé tette, hogy a felhasználók valamennyi cégévében adatexportálást kell végrehajtani, melyre a program az első belépés alkalmával figyelmeztetést és programozott eljárást hajt végre.

**A kellemetlenségért elnézést kérünk!**